



© Pezo von Ellrichshausen

CASA LOBA

LOBA HOUSE

PEZO VON ELLRICHSHAUSEN



Coliumo, Chile
2016-2017

Palabras clave

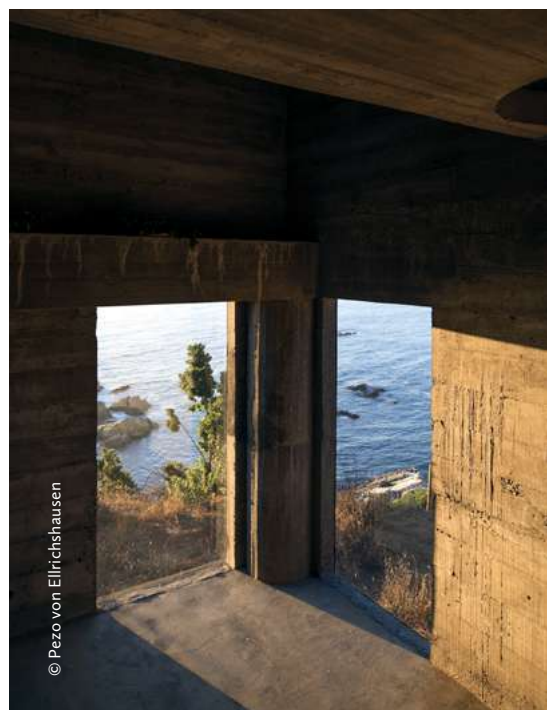
Leyes
Cabaña
Ambigüedad
Composición
Proyecto

Keywords

Laws
Cabin
Ambiguity
Composition
Project

La multiplicidad de significados posibles de esta construcción – que sus autores definen como pequeño edificio, objeto, cabaña, bloque opaco, objeto monolítico, muro habitado – se sustenta en un estricto apego a las leyes de la geometría: una secuencia de seis cuadrados de 3,2 m de lado, definen una planta alargada, arquitecturizada con perforaciones y elementos cuyas formas y posiciones provienen de esas mismas leyes.

The multiplicity of possible meanings of this construction – defined by its authors as a small building, an object, a hut, an opaque block, a monolithic object, or an inhabited wall – is sustained by a strict adherence to the laws of geometry: a sequence of six squares of 3.2 m on each side, define an elongated plan, architecturized with perforations and elements whose shapes and positions come from these very same laws.



© Pezo von Ellrichshausen



© Pezo von Ellrichshausen

Tal vez la única distinción entre objetos y cosas radique en su escala. Más cercano a cualquier cosa natural, en su escala ambigua, este pequeño edificio es más que una choza, pero menos que una casa: es una cabaña. Como un bloque opaco, un objeto monolítico – pesadamente anclado al borde de un acantilado – que enfrenta una reserva de leones marinos en la costa del océano Pacífico.

En su espesor subdimensionado, en su proporción alta y angosta, la construcción puede ser leída como un muro habitado que avanza perpendicular a la topografía natural. La altura de este muro queda determinada por dos líneas: un horizonte continuo y una secuencia escalonada de seis plataformas que descienden hacia el mar. La separación entre ese techo horizontal (con la función de una terraza abierta) y la extensión regular del suelo (con una organización informal de reposo, comida y estar), una única habitación asimétrica, es interrumpida por tres grandes columnas y dos puentes. Mientras las camas ocupan las plataformas altas, con un cielo bajo, sillones y mesas deberían quedar en las plataformas de abajo, en el espacio vertical.

El largo volumen tiene un modesto régimen de aperturas a ambos lados, con algunos lucernarios puntuales, unas cuantas perforaciones tipo media luna – que se podrían usar como relojes de sol – y sólo una ventana de esquina partida por un pilar redondo. Esta es la única ventana sin marco con vidrios enrasados a la cara exterior del hormigón. Espejando el ocaso, una roca descansa flotando, casi imposible y ficticia, sobre aquellos reflejos. **ARQ**

Perhaps the only distinction between objects and things resides in their scale. Closer to any natural thing, with its ambiguous scale, this small building is more than a hut but less than a house: it is a cottage. As an opaque block, a monolithic object – heavily anchored at the edge of a cliff – faces a sea-lion reserve on the Pacific Ocean.

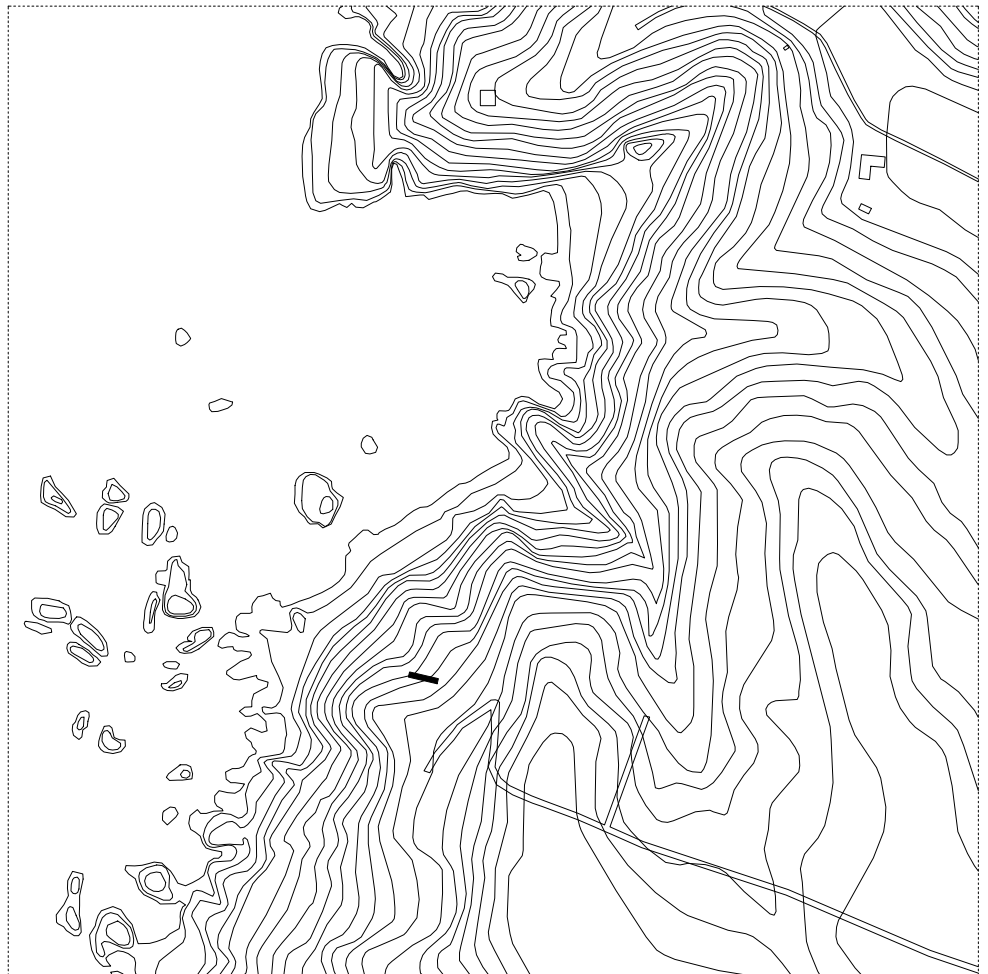
In its under-dimensioned thickness, in its narrow and tall proportion, the building could be read as an inhabited wall that runs perpendicular to natural topography. The height of this wall is determined by two lines: a continuous horizon and a stepped sequence of six platforms that descend towards the sea. The separation between that horizontal roof (with an open terrace function) and the regular extension of the ground (with the informal arrangement of rest, dining and living spaces), a single asymmetrical room, is interrupted by three massive columns and two bridges. While beds are placed in the upper platforms, with low ceiling, sofas or tables are meant to be in the lower platforms, within a vertical space.

There is a discreet regime of openings at each side of the long volume with some punctual skylights, a few half-moon perforations that could be used as sun clocks and a singular corner window divided by a round pillar. This is the only unframed window with glass flushed to the outer concrete surface. Mirroring the sunset, an almost impossible and illusory floating rock rests right on top of that reflection. **ARQ**

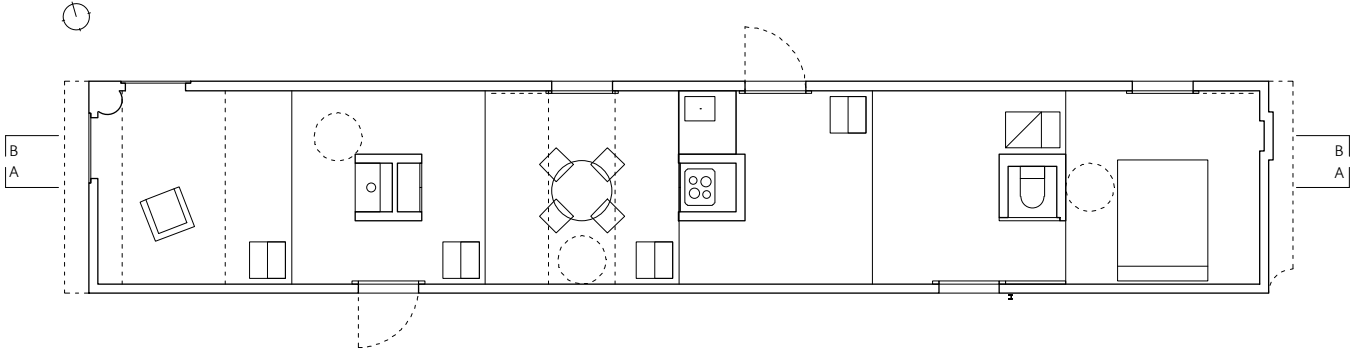


© Pezo von Ellrichshausen

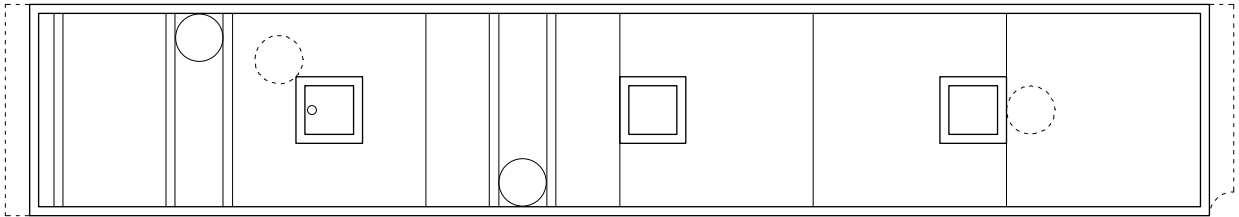
Planta emplazamiento /
Site plan
E. / S. 1: 5.000



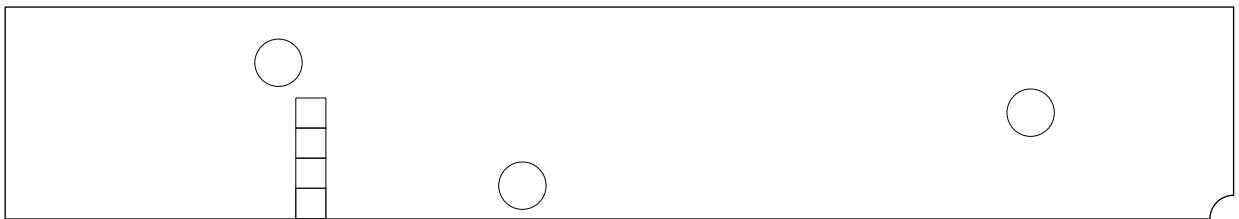
Planta primer piso / *First floor plan*
E. / S. 1: 125



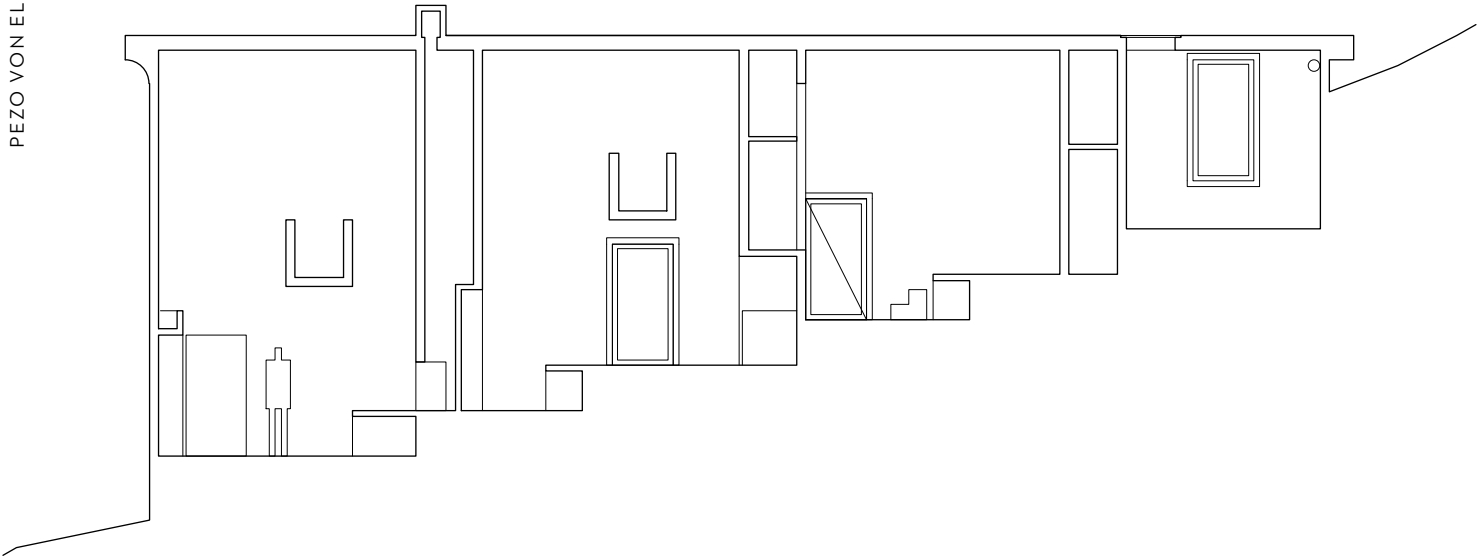
Planta segundo piso / *Second floor plan*
E. / S. 1: 125



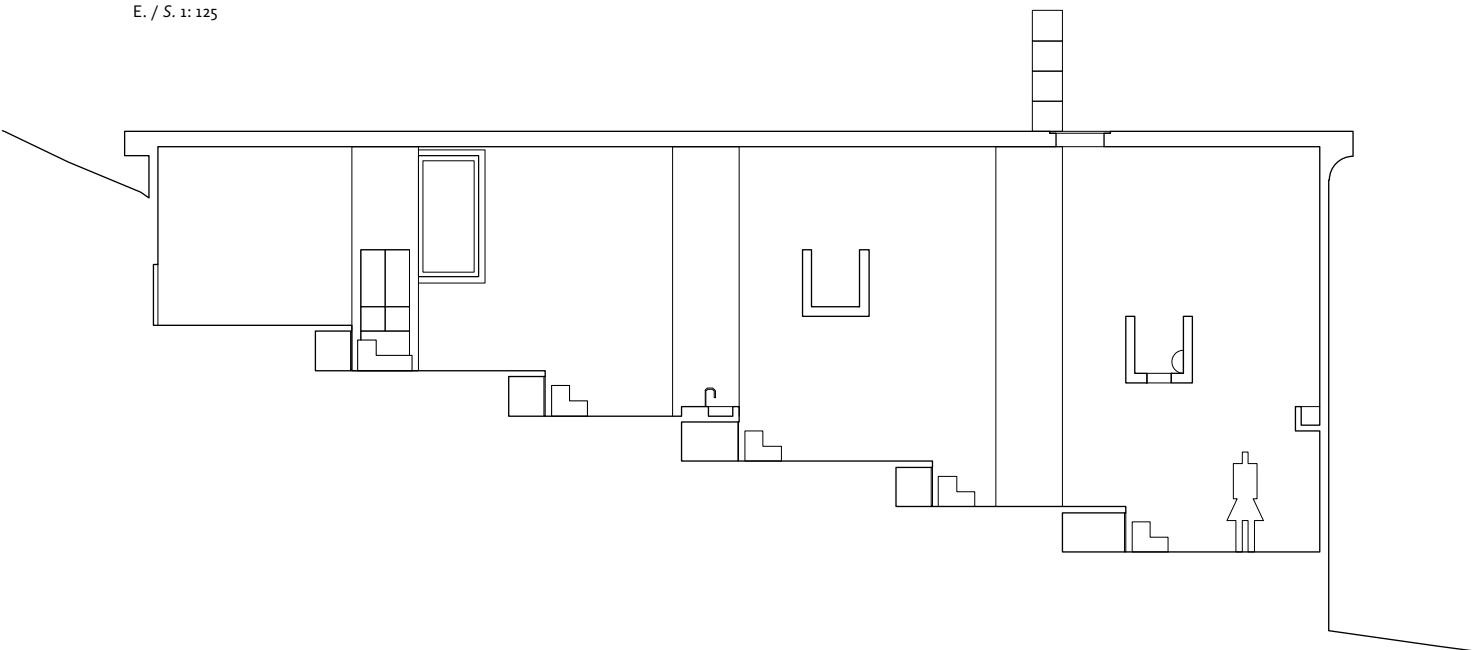
Planta cubierta / *Roof plan*
E. / S. 1: 125



Corte AA / Section AA
E. / S. 1: 125

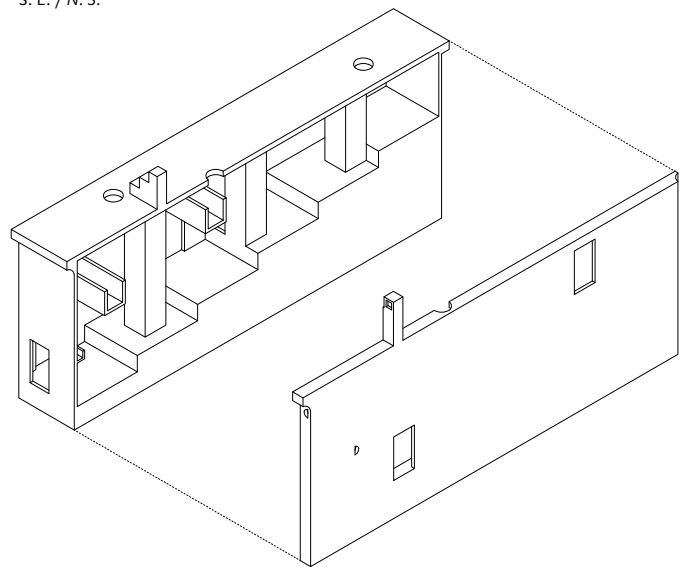


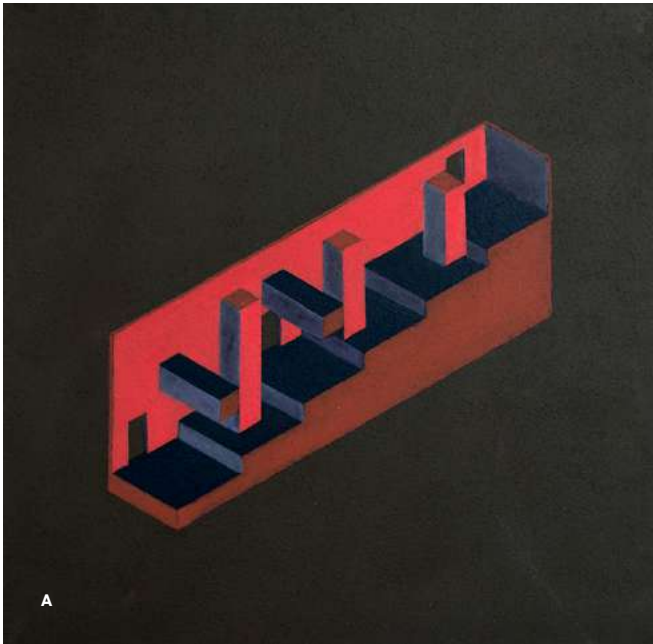
Corte BB / Section BB
E. / S. 1: 125





Axonométrica / Axonometric
S. E. / N. S.





A-B Pezo von
Ellrichshausen.
Axonométrica /
Axonometric

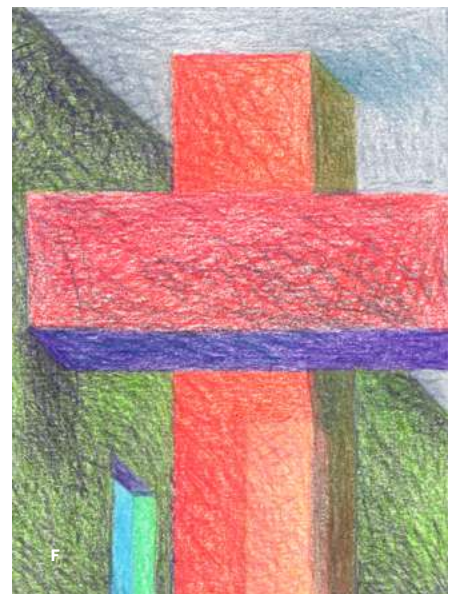
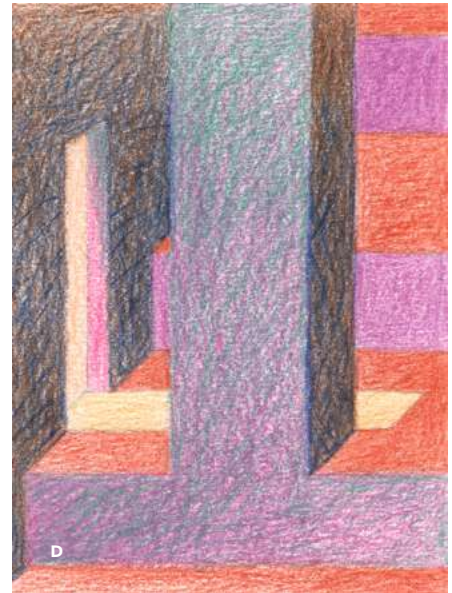
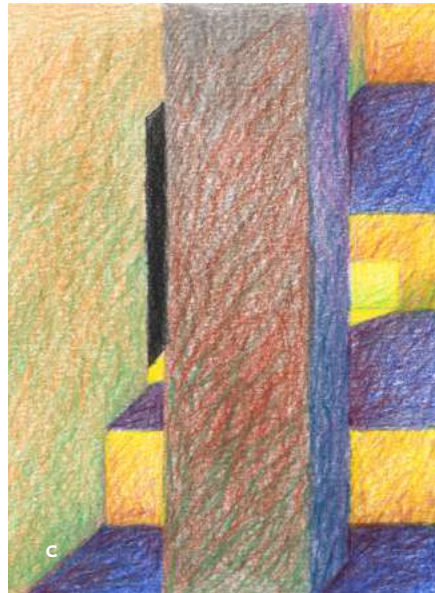
C Pezo von
Ellrichshausen,
20811160028, lápiz sobre
papel / pencil on paper,
21 x 28 cm, 2016.

D Pezo von
Ellrichshausen,
10711162213, lápiz sobre
papel / pencil on paper,
21 x 28 cm, 2016

E Pezo von
Ellrichshausen,
10711162313, lápiz sobre
papel / pencil on paper,
21 x 28 cm, 2016

F Pezo von
Ellrichshausen,
10711162357, lápiz sobre
papel / pencil on paper,
21 x 28 cm, 2016

G Pezo von
Ellrichshausen.
Perspectiva / Perspective





CASA LOBA

Arquitectos / Architects: Mauricio Pezo & Sofía von Ellrichshausen
Colaboradores / Contributors: Diego Pérez, Thomas Sommerauer, Teresa Freire y Beatrice Pedroti, Wiktor Gago
Ubicación / Location: Península de Coliumo, Tomé, VIII Región, Chile
Cliente / Client: Marcelo Sanchez, Janis Hananias
Cálculo estructural / Structural engineering: Peter Dechent
Construcción / Construction: Carvajal & Cabrer

Consultores / Consultants: Marcelo Valenzuela, Daniel Garrido
Superficie construida / Built area: 70 m²
Superficie de terreno / Site area: 1.000 m²
Año de proyecto / Project year: 2016
Año de construcción / Construction year: 2017
Fotografía / Photography: Pezo von Ellrichshausen

Pezo von Ellrichshausen

<info@pezo.cl>

Estudio de arte y arquitectura fundado en 2002 por Mauricio Pezo (magíster en Arquitectura, Pontificia Universidad Católica de Chile) y Sofía von Ellrichshausen (arquitecta, Universidad de Buenos Aires), con sede en Concepción, Chile. Han enseñado en la AAP de Cornell University, Harvard University, el Illinois Institute of Technology en Chicago y en la Pontificia Universidad Católica de Chile. Su trabajo ha sido exhibido en la Royal Academy of Arts de Londres, como parte de la colección permanente del Art Institute of Chicago, el MoMA en Nueva York y en la Bienal de Venecia, donde también fueron los curadores del Pabellón de Chile en 2008. Sus obras se han publicado y editado en varias revistas, como *AV* en Madrid, *a+u* en Tokio, *2G* en Barcelona. Son los autores de los libros de ensayo *Spatial Structure* (Arkitektur B, 2016) y *Naïve Intention* (Actar, 2018).

Art and architecture studio founded in 2002 by Mauricio Pezo (Master in Architecture, Pontificia Universidad Católica de Chile) and Sofía von Ellrichshausen (architect, Universidad de Buenos Aires), based in Concepción, Chile. They have taught at AAP Cornell University, Harvard university, the Illinois Institute of Technology in Chicago and at Pontificia Universidad Católica de Chile. Their work has been exhibited at the Royal Academy of Arts in London, as part of the permanent collection at the Art Institute of Chicago and the MoMA in New York, and at the Venice Biennale where they also were the curators for the Chilean Pavilion in 2008. They have also been published and edited in various magazines, such as *AV* in Madrid, *a+u* in Tokyo, *2G* in Barcelona. They also published the essay books *Spatial Structure* (Arkitektur B, 2016) and *Naïve Intention* (Actar, 2018).